



آموزش ساخت نصاب به وسیله نرم افزار InnoSetup

[WWW.MATRIXSOFT.IR](http://WWW.MATRIXSOFT.IR)

۱۳۸۹-۱۳۹۰

## ساخت آسان فایل Setup با نرم افزار Inno Setup

یکی از کارهای سخت تولید کنندگان نرم افزار ایجاد نصب کننده های حرفه ای و قابل توزیع بر روی تمام سیستم عامل هاست. در واقع تولید برنامه در کار های نرم افزاری به دلیلی از اهمیت خاصی برخوردار است. یکی از راه های حل این طور مشکلات برنامه نویسان تولید برنامه های ایجاد کننده ی ستاپ برای برنامه های نوشته شده توسط برنامه نویسان است. البته نرم افزارهای ساخت Setup بسیار متنوع اند و هریک امکانات و ویژگی های خاصی را ارائه می دهند. در این میان نرم افزار رایگان و بسیار قدرتمند Inno Setup یکی از گزینه های مناسب و کاربردی برای رفع نیازهای تولید کنندگان نرم افزار در امر "توزیع" خواهد بود.

Inno Setup نرم افزاری رایگان و Open Source (قابل دست کاری) است که با استفاده از آن می توانید برای نرم افزارهای خود برنامه Setup تولید نمایید. با استفاده از این برنامه قادر خواهید بود تا در عرض چند دقیقه برنامه Setup خود را بسازید و آن را روی تمامی سیستم عامل های ویندوز اجرا کنید.



- پیش نمایش خروجی Inno Setup -

## برخی از ویژگی ها و امکانات این نرم افزار :

- فشرده سازی فایل ها در یک فایل EXE
- ثبت کردن فایل های DLL و OCX
- امکان گذاشتن رمز عبور برای برنامه Setup
- دارای راهنمای کامل جهت یادگیری دستورات نرم افزار
- رابط کاربری استاندارد و سازگار با ویندوزهای XP و ۲۰۰۰ و ...
- ساخت میانبر برای برنامه در هر مکانی که کاربر بخواهد
- امکان دسترسی به رجیستری ویندوز و اعمال تغییر در آن
- سفارشی کردن نوع نصب نرم افزار (Full, Custom, Minimum)
- پشتیبانی از زبان پاسکال اسکریپت برای ایجاد برنامه های Setup
- ایجاد Uninstaller در سیستم کاربر جهت حذف برنامه ی نصب شده
- کاملاً رایگان و اوپن سورس (سورس این نرم افزار به زبان دلفی موجود است)
- پشتیبانی از زبان های مختلف در برنامه Setup شما (می توانید زبان خود را به آن اضافه کنید)
- پشتیبانی از تمامی سیستم عامل های مایکروسافت (95/98/2000/2003/XP/ME/NT 4.0/Vista/7)
- امکان سفارشی ساختن و خودکار سازی مراحل نصب
- پشتیبانی از زبان شیرین فارسی
- امکان تغییر پوسته و شکل و شمایل نصب
- غیر قابل استخراج شدن محتویات نصب توسط نرم افزار های هک
- امکان درج فونت و سازگار کردن نرم افزار با محیط سیستم عامل
- پشتیبانی از تمامی سیستم عامل های مایکروسافت
- فشرده سازی پیشرفته و کمترین حجم خروجی محصول
- توانایی بهره وری از پلاگین های کاربردی در محیط نرم افزار
- کامپایلر قدرتمند و توانا با محیط ساده و قدرتمند

# نحوه نصب و استفاده از برنامه

## ۱- مقدمه

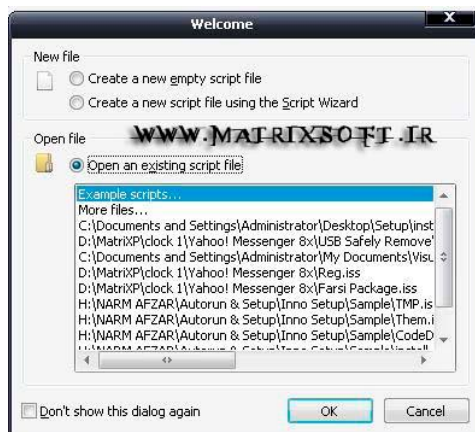
از برنامه Inno Setup Compiler، برای ساخت برنامه‌های نصب شونده استفاده می‌شود. به عنوان مثال فرض کنید توسط نرم‌افزار برنامه‌نویسی دلفی، برنامه انبارداری برای یک انبار نوشته‌اید. بهترین راه برای تحویل این پروژه به مشتری، ایجاد فایل نصب شونده و تحویل آن به مشتری است تا کاربر بدون کمترین اطلاع از محل نصب و اجرای برنامه و یا اطلاعات اضافی دیگر، بتواند از این برنامه استفاده کند. همچنین ممکن است بخواهید قبل از اجرای برنامه تنظیمات خاصی در سیستم مقصد صورت گیرد مثلاً نصب چند فونت خاص، ایجاد میان‌بر بر روی صفحه Desktop و ... . بهترین راه، استفاده از برنامه‌های Setup ساز می‌باشد. یکی از معروف‌ترین و همچنین ساده‌ترین این برنامه‌ها، برنامه Inno Setup Compiler می‌باشد. تنظیمات نصب در این نرم‌افزار به صورت script نوشته می‌شود اما نیازی به یاد گرفتن آن نیست چون توسط script wizard آماده موجود در این نرم‌افزار، به سادگی هرچه تمام‌تر می‌توان یک فایل نصب ایجاد کرد.

## ۲- مراحل نصب

برای نصب نرم‌افزار Inno Setup Compiler، ابتدا فایل `isetup-5.x.x.exe` را اجرا کنید. پس از انتخاب زبان مورد نظر برای نصب و تأیید License Agreement (توافق‌نامه مجوز نرم‌افزار)، محل نصب نرم‌افزار را مشخص نمایید. در قسمت Select Additional Tasks، در صورت نیاز گزینه Create a desktop icon را برای ایجاد یک میان‌بر بر روی صفحه Desktop، انتخاب نمایید. در صورت انتخاب گزینه Associate Inno Setup with the .iss file extension، فایل‌هایی با پسوند .iss، به این نرم‌افزار متصل می‌شوند یعنی با دابل کلیک بر روی این‌گونه فایل‌ها، فایل مورد نظر در محیط نرم‌افزار Inno Setup Compiler باز خواهد شد.

## ۳- نحوه استفاده از نرم‌افزار

در ابتدای ورود به نرم‌افزار، پنجره Welcome باز خواهد شد که در آن هم می‌توانید از لیست پروژه‌های قبلی، یکی را باز کنید و هم می‌توانید یک پروژه جدید ایجاد کنید. برای ایجاد یک فایل جدید هم به دو روش می‌توان عمل کرد: ایجاد یک فایل خالی و نوشتن اسکریپت‌ها به صورت دستی و یا استفاده از Script Wizard آماده برای این کار (شکل ۱).

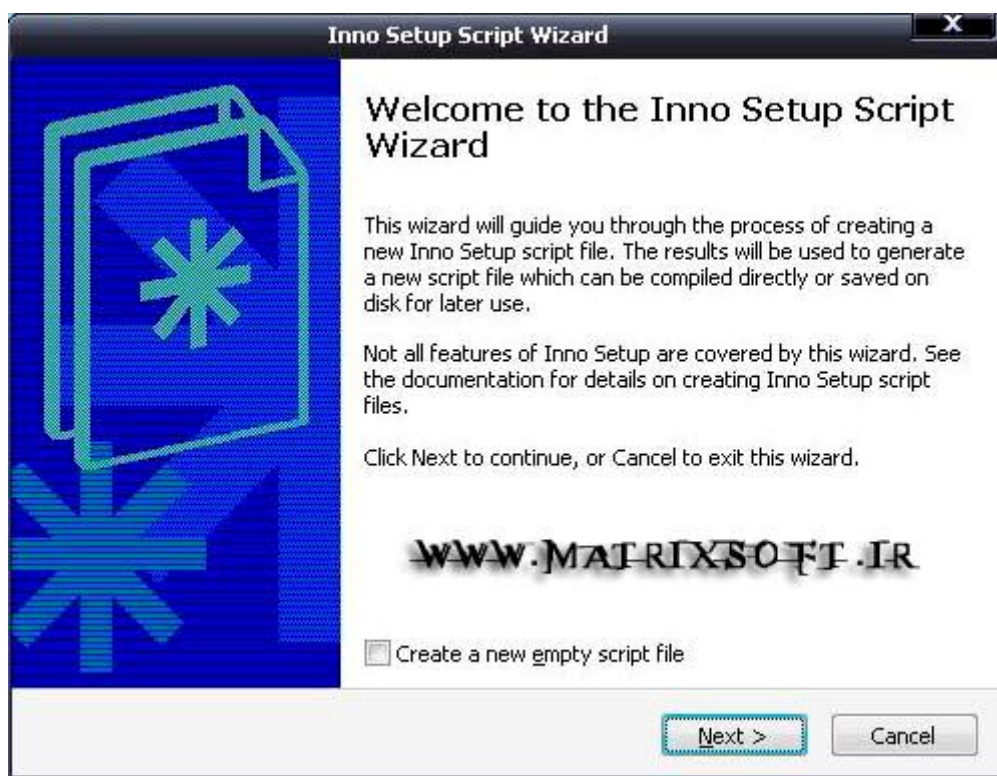


شکل ۱: پنجره Welcome

نکته: در صورت انتخاب گزینه Don't show this dialog again, در اجراهای بعدی برنامه، پنجره Welcome، نمایش داده نمی‌شود.

### ۳-۱ ایجاد یک فایل جدید از طریق Script Wizard

در صورتی که پنجره Welcome باز است، گزینه Create a new script file using the Script Wizard را انتخاب کرده و بر روی دکمه OK کلیک کنید. در غیر این صورت، از منوی File، گزینه New را انتخاب کنید تا پنجره Inno Setup Script Wizard باز شود (شکل ۲).  
نکته: در صورت انتخاب گزینه Create a new empty script file، فقط یک فایل خالی برای نوشتن اسکریپت‌ها به صورت دستی، ایجاد می‌شود (شکل ۲).



شکل ۲: پنجره Inno Setup Script Wizard

پس از کلیک بر روی دکمه Next، در پنجره Application Information، اطلاعات مربوط به فایل نصب، تعیین می‌شود (شکل ۳).

**Inno Setup Script Wizard**

**Application Information**  
Please specify some basic information about your application.

**Application name:** WWW.MATRIXSOFT.IR  
My Program

**Application name including version:**  
My Program 1.5

Application publisher:  
My Company, Inc.

Application website:  
Www.MatrixSoft.Ir

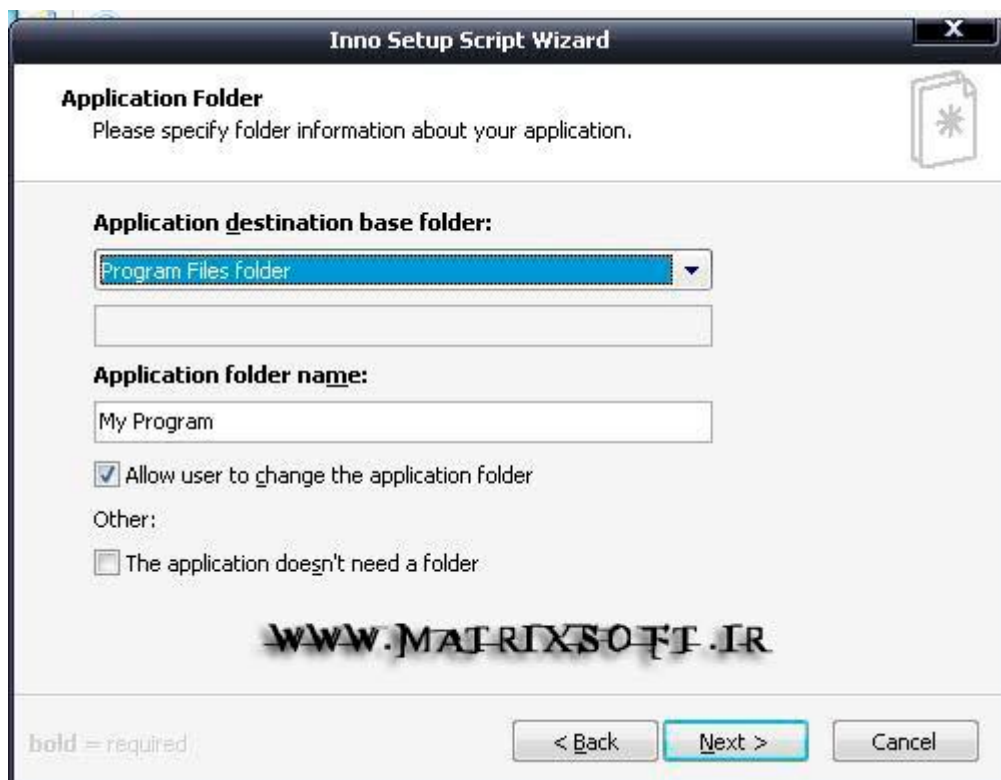
bold = required

< Back   Next >   Cancel

### شکل ۳: پنجره Application Information

- در قسمت Application name، عنوان برنامه خود را باید وارد نمایید. این عنوان، در هنگام نصب برنامه شما نمایش داده می‌شود. در این قسمت نباید نسخه (Version) برنامه خود را وارد نمایید.
  - در قسمت Application name including version، عنوانی شبیه به قسمت قبل ولی همراه با نسخه برنامه، وارد می‌شود.
  - اطلاعاتی که در قسمت Application publisher قرار داده می‌شود، در پنجره "Support" از قسمت Add or Remove Programs در Control Panel، نمایش داده می‌شود.
  - اطلاعاتی که در قسمت Application website قرار داده می‌شود، در پنجره "Support" از قسمت Add or Remove Programs در Control Panel، نمایش داده می‌شود.
- ؛ نکته: تعیین دو گزینه اول که به صورت پررنگ (bold) نمایش داده شده‌اند، اجباری است.

پس از تعیین فیلدهای فوق، بر روی دکمه Next کلیک کنید. پنجره Application Folder، ظاهر خواهد شد (شکل ۴).



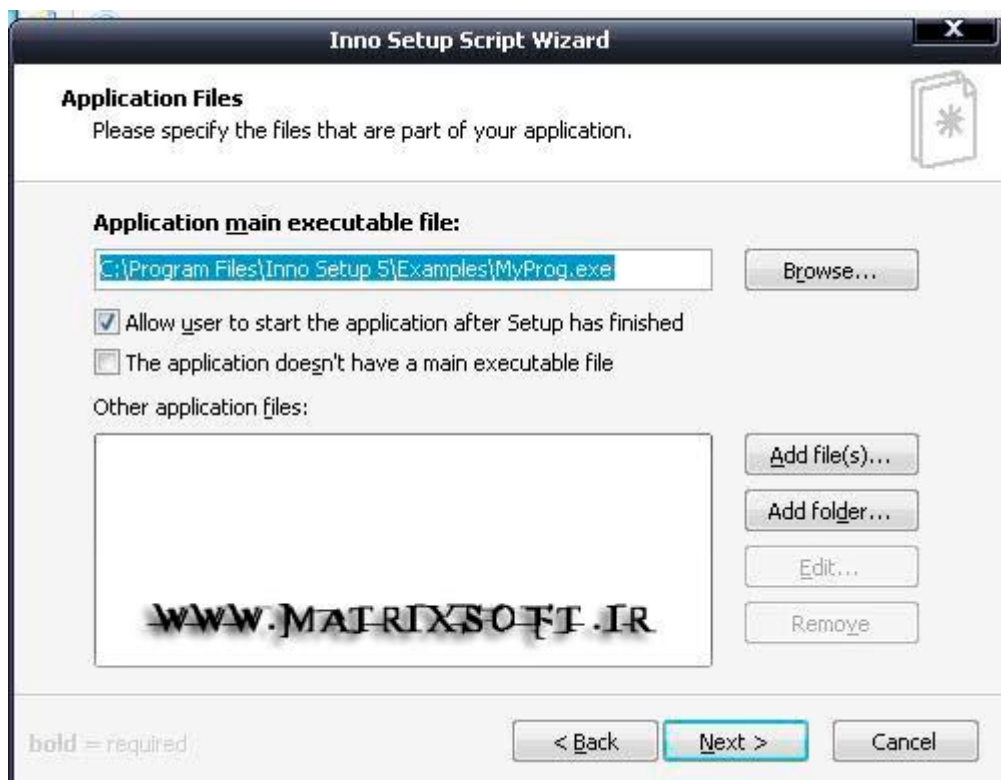
شکل ۴: پنجره Application Folder

- در قسمت Application destination base folder، پوشه نصب نرم‌افزار را باید مشخص نمایید. پیش‌فرض، پوشه Program Files در سیستم عامل ویندوز می‌باشد اما هر مسیر دیگری را می‌توان انتخاب کرد (گزینه Custom را انتخاب کنید).  
- در قسمت Application folder name، نام پوشه برنامه خود که در مسیر Application destination base folder نصب خواهد شد را تعیین نمایید (مثلاً پوشه MyProgram که در پوشه Program Files ایجاد شده است).

؛ نکته: در صورت انتخاب گزینه Allow user to change the application folder، کاربر امکان تغییر محل نصب برنامه را دارد.

؛ نکته: در صورت انتخاب گزینه The application doesn't need a folder، در هنگام نصب برنامه، پوشه‌ای ایجاد نخواهد شد و تمامی فایل‌هایی که در فایل نصب قرار دارند، درون پوشه ویندوز کپی می‌شوند. در این حالت، نمی‌توان فایلی به عنوان فایل اجرایی اصلی (با پسوند EXE) به فایل نصب شونده، منتسب کرد (در قسمت بعد، شرح داده خواهد شد).

پس از تعیین تمامی فیلدهای مورد نیاز، بر روی دکمه Next کلیک کنید. پنجره Application Files ظاهر خواهد شد (شکل ۵).



شکل ۵: پنجره Application Files

- در قسمت Application main executable file، فایل اجرایی اصلی برنامه را باید تعیین نمایید.

- برای اضافه کردن فایل‌های دیگر به فایل نصب شونده، از دکمه Add file(s) و یا Add folder استفاده کنید.

؛ نکته: در صورت انتخاب گزینه Allow user to start the application after setup has finished، کاربر نهایی، پس از اتمام نصب برنامه شما، با انتخاب یک گزینه در پنجره Setup می‌تواند برنامه (فایل اجرایی اصلی) را اجرا کند.

؛ نکته: انتخاب گزینه The application doesn't have a main executable file، به این معناست که فایل نصب شونده، هیچ فایل اجرایی اصلی درون خود ندارد و در نتیجه گزینه‌ای که در نکته قبل عنوان شد هم غیرفعال خواهد شد.



پس از تعیین تمامی فیلدهای مورد نیاز، بر روی دکمه Next کلیک کنید. پنجره Application Icons ظاهر خواهد شد (شکل ۶).



شکل ۶: پنجره Application Icons

- در قسمت Application Start Menu folder name، نام پوشه‌ای که در منوی Start در گروه Programs (یا All Programs) ایجاد می‌شود، باید تعیین شود.

؛ نکته: در صورت انتخاب گزینه Allow user to change the Start Menu folder name، در هنگام نصب برنامه، کاربر امکان تغییر نام پوشه اصلی برنامه که در منوی Start ایجاد می‌شود را خواهد داشت.

؛ نکته: در صورت انتخاب گزینه Allow user to disable Start Menu folder creation، در هنگام نصب برنامه، کاربر امکان غیرفعال کردن ایجاد پوشه اصلی برنامه در منوی Start را خواهد داشت.

؛ نکته: در صورت انتخاب گزینه Create an Internet shortcut in the Start Menu folder، یک میان‌بر در منوی Start، گروه Programs (یا All Programs)، به آدرس وبسایتی که در پنجره Application Information تعیین شده است، ایجاد می‌شود.

؛ نکته: در صورت انتخاب گزینه Create an Uninstall icon in the Start Menu folder، میان‌بری برای گزینه Uninstall در منوی Start، گروه Programs (یا All Programs) اضافه خواهد شد.

؛ نکته: در صورت انتخاب گزینه Allow user to create a desktop icon، کاربر همراه با نصب برنامه می‌تواند تعیین کند که آیا میان‌بری برای برنامه بر روی صفحه Desktop ایجاد شود یا خیر.

؛ نکته: در صورت انتخاب گزینه Allow user to create a Quick Launch icon، کاربر همراه با نصب برنامه می‌تواند تعیین کند که آیا میان‌بری برای برنامه در قسمت Quick Launch ایجاد شود یا خیر.

پس از تعیین تمامی فیلدهای مورد نیاز، بر روی دکمه Next کلیک کنید. پنجره Application Documentation ظاهر خواهد شد (شکل ۷).



**شکل ۷: پنجره Application Documentation**

- در قسمت License file، یک فایل متنی (با پسوند txt یا rtf) حاوی مجوز برنامه شما باید انتخاب شود که هنگام نصب به عنوان مجوز برنامه، نشان داده خواهد شد.

- اگر قبل از نصب برنامه، اطلاعات خاصی باید در اختیار کاربر قرار گیرد، در قسمت Information file shown before installation، می‌توان یک فایل متنی تعیین کرد.

- اگر پس از نصب برنامه، اطلاعات خاصی باید در اختیار کاربر قرار گیرد، در قسمت Information file shown after installation، می‌توان یک فایل متنی تعیین کرد.

پس از تعیین تمامی فیلدهای مورد نظر، بر روی دکمه Next کلیک کنید. Setup Languages ظاهر خواهد شد (شکل ۸).



شکل ۸: پنجره Setup Languages

در این قسمت، می‌توانید زبان نصب برنامه (که در ابتدای نصب پرسیده می‌شود) را انتخاب نمایید (شکل ۹).



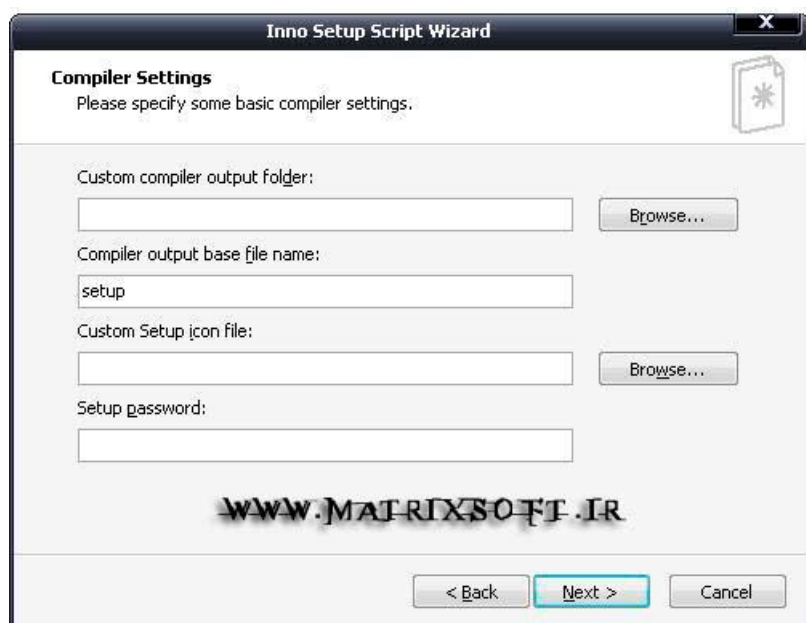
شکل ۹: پنجره انتخاب زبان در هنگام نصب برنامه

نکته: با انتخاب زبان فارسی در پنجره Setup Languages، اگر کاربر در زمان نصب برنامه، زبان فارسی را انتخاب کند، تمامی پیغام‌ها از سمت راست به چپ و به صورت فارسی نمایش داده خواهد شد (شکل ۱۰).



شکل ۱۰: نمایش پیغام‌ها به صورت فارسی و از سمت راست به چپ

پس از تعیین زبان‌های نصب برنامه، بر روی دکمه Next کلیک کنید. پنجره Compiler Settings ظاهر خواهد شد (شکل ۱۱).



شکل ۱۱: پنجره Compiler Settings

- در قسمت Custom compiler output folder، پوشه‌ای برای ذخیره فایل نصب‌شونده (با پسوند exe) تولیدشده، تعیین می‌شود.

- در قسمت Compiler output base file name، نام فایل نصب‌شونده نهایی، تعیین می‌شود.

- در قسمت Custom Setup icon file، می‌توان شمایی (icon) برای فایل نصب‌شونده، تعیین کرد.

- در قسمت Setup password، می‌توان کلمه عبوری برای نصب تعیین کرد که این کلمه عبور، در هنگام نصب برنامه، از کاربر نهایی پرسیده خواهد شد.

پس از تعیین فیلدهای مورد نیاز، بر روی Next و سپس بر روی Finish کلیک نمایید.  
؛ نکته: تا این قسمت، تنظیمات اصلی فایل نصب‌شونده انجام شده است. برای انجام تنظیمات بیشتر مثلاً نصب یک فونت خاص، ایجاد تغییرات در رجیستری ویندوز و ... به راهنمای برنامه Inno Setup Compiler مراجعه فرمایید. اسکریپت‌های مورد نیاز را باید به اسکریپت‌های تهیه شده از طریق Script Wizard اضافه کنید. در بخش بعد، دو مثال ذکر شده که نحوه نصب فونت Nazanin و ایجاد یک کلید در رجیستری ویندوز را نشان می‌دهد.

پس از تعیین و اضافه کردن همه اسکریپت‌ها، از منوی Build، گزینه Compile (یا کلید میان‌بر Ctrl+F9) را انتخاب نمایید. با این کار، اسکریپت‌های نوشته شده، ترجمه شده و فایل Setup هم در پوشه مشخص شده، ایجاد خواهد شد.

برای آزمایش فایل Setup ایجاد شده، از منوی Run، گزینه Run (یا کلید میان‌بر F9) را انتخاب نمایید. با این کار، پنجره نصب برنامه ظاهر شده و شما می‌توانید فایل نصب‌شونده‌ای که ساخته‌اید را آزمایش کنید.

## ۲-۳ اسکریپت مورد نیاز برای نصب فونت Nazanin

در قسمت [Files] اسکریپت، عبارت زیر را اضافه نمایید.

```
:Source: "Nazanin.TTF"; DestDir: "{fonts}"; FontInstall: "NAZANIN"; Flags  
onlyifdoesntexist uninsneveruninstall
```

نام فونت که در قسمت FontInstall نوشته می‌شود، باید دقیقاً همان نامی باشد که با دابل کلیک بر روی فونت، در Explorer نمایش داده می‌شود

؛ نکته: اگر فونت مورد نظر، در سیستم شما نصب شده است، برای تعیین نام آن (که در قسمت Source نوشته می‌شود)، به دو روش می‌توانید عمل کنید:

۱- استفاده از رجیستری در مسیر زیر:

```
HKEY_LOCAL_MACHINE\SOFTWARE\Microsoft\Windows NT\CurrentVersion\Fonts
```

۲- بر روی آن فونت کلیک راست کرده و گزینه Properties را انتخاب نمایید. عنوانی که در قسمت General قرار دارد را باید در قسمت نام فونت وارد نمایید

؛ نکته: دقت نمایید که برنامه Setup به صورت خودکار، عبارت "TrueType" را به انتهای نام فونت، اضافه می‌کند. فونت‌های TrueType، فونت‌هایی هستند که بر اساس نقشه بیتی (Bit map) نیستند و در نتیجه در هر اندازه‌ای، با کیفیت بالا قابل چاپ هستند.

؛ نکته: اگر فونت مورد نظر شما، از نوع TrueType نیست، باید پرچم fontisnttruetype را در قسمت پارامترهای پرچم، اضافه نمایید.

؛ نکته: پیشنهاد می‌شود از پرچم‌های onlyifdoesntexist و uninsneveruninstall در هنگام نصب فونت در پوشه {fonts} استفاده شود. پرچم onlyifdoesntexist باعث می‌شود که اگر فونت مورد نظر نصب نشده است، اقدام به نصب آن نماید و پرچم ninsneveruninstall باعث می‌شود که فونت مورد نظر، در هنگام Uninstall برنامه، از سیستم حذف نشود.

؛ نکته: برای نصب موفقیت‌آمیز فونت در ویندوز ۲۰۰۰ و بالاتر، کاربر باید عضو گروه مدیران (Administrator groups) باشد. در ویندوز NT نسخه ۴.۰ و پایین‌تر، هرکسی اجازه نصب فونت جدید را دارد.

؛ نکته: برای تطابق با ویندوزهای ۶۴ بیتی، فونت‌ها را به جای نصب در پوشه {SYS}، در پوشه {fonts} نصب نمایید.

## ۳-۳ اسکریپت مورد نیاز برای ایجاد یک کلید در رجیستری ویندوز

[Registry]

```
Root: HKCU; Subkey: "Software\My Company"; Flags: uninsdeletekeyifempty
Root: HKCU; Subkey: "Software\My Company\My Program"; Flags: uninsdeletekey
Root: HKLM; Subkey: "Software\My Company"; Flags: uninsdeletekeyifempty
Root: HKLM; Subkey: "Software\My Company\My Program"; Flags: uninsdeletekey
:Root: HKLM; Subkey: "Software\My Company\My Program\Settings"; ValueType
"{string; ValueName: "InstallPath"; ValueData: "{app
```

Root:

رجیستری ویندوز، شامل ۵ قسمت اصلی به نام Root می‌باشد که معادل آن‌ها در نرم‌افزار Inno Setup Compiler عبارت است از:

```
HKCR = (HKEY_CLASSES_ROOT)
HKCU = (HKEY_CURRENT_USER)
HKLM = (HKEY_LOCAL_MACHINE)
HKU = (HKEY_USERS)
HKCC = (HKEY_CURRENT_CONFIG)
```

### Subkey

در این قسمت، کلید فرعی در رجیستری مشخص می‌شود که به صورت ثابت تعریف می‌شود.

### ValueType

در این قسمت، نوع داده، مشخص می‌شود که می‌تواند یکی از مقادیر زیر باشد:  
none: مقدار پیش‌فرض می‌باشد و در صورت انتخاب، برنامه Setup، کلید را ایجاد می‌کند ولی این کلید، مقداری نخواهد داشت. در این حالت، پارامترهای ValueName و ValueData، در نظر گرفته نمی‌شوند.

**string**: در این حالت، برنامه Setup، یک مقدار رشته‌ای (REG\_SZ) ایجاد خواهد کرد.  
**expandsz**: در این حالت، برنامه Setup، یک مقدار رشته‌ای بسط یافته (REG\_EXPAND\_SZ) ایجاد خواهد کرد.

**multisiz**: در این حالت، برنامه Setup، یک مقدار چندرشته‌ای (REG\_MULTI\_SZ) ایجاد خواهد کرد.

**dword**: در این حالت، برنامه Setup، یک مقدار صحیح (REG\_DWORD) ایجاد خواهد کرد.

**binary**: در این حالت، برنامه Setup، یک مقدار باینری (REG\_BINARY) ایجاد خواهد کرد.

## ValueName

در این قسمت، نام مقداری که قرار است ایجاد شود، تعیین می‌گردد. اگر در این بخش چیزی نوشته نشود (blank)، مقدار مورد نظر با نام "Default" ایجاد خواهد شد.

## ValueData

در این قسمت، داده برای مقدار تعریف شده، مشخص می‌گردد. اگر پارامتر Value Type، از نوع string، expandsz و یا multisize باشد، پارامتر ValueData از نوع رشته‌ای می‌باشد. اگر پارامتر Value Type از نوع dword باشد، پارامتر ValueData از نوع داده صحیح اعشاری (مثلاً "۱۲۳") و یا داده صحیح هگزادسیمال (مثلاً "\$B7") می‌باشد. دقت نمایید که برای نشان دادن مبنای ۱۶، از علامت \$ قبل از عدد، استفاده می‌شود. اگر پارامتر Value Type از نوع binary باشد، پارامتر ValueData یک توالی از بایت‌های هگزا دسیمال در فرم "ff 12 34 00" و ... می‌باشد. اگر پارامتر Value Type از نوع none باشد، پارامتر ValueData در نظر گرفته نمی‌شود.

؛ نکته: برای مشاهده تنظیمات بیشتر، به راهنمای Inno Setup Compiler مراجعه فرمایید.  
Permissions: در این قسمت، می‌توان سه نوع دسترسی full، modify و read را برای کلیدها یا مقادیر مختلف، به کاربران واگذار کرد. برای مشاهده جزئیات بیشتر، به راهنمای Inno Setup Compiler مراجعه فرمایید.

؛ نکته: در صورت عدم آشنایی با انواع سطوح دسترسی، از این قسمت، صرف‌نظر نمایید چون ممکن است امنیت سیستم خود را به خطر اندازید.

## شکل کلی:

<user or group identifier>-<access type>

قسمت <user or group identifier> می‌تواند به یکی از اشکال زیر باشد:

**admins Built-in Administrators group**  
**authusers Authenticated Users group**  
**everyone Everyone group**  
**powerusers Built-in Power Users group**  
**system Local SYSTEM user**  
**users Built-in Users group**

مثال:

**Permissions: authusers-modify**



## Flags

در این قسمت، ویژگی‌های اضافی خاصی را می‌توان اعمال کرد. برای اعمال چند ویژگی با یکدیگر، آن‌ها را توسط فاصله (space) از یکدیگر جدا کنید. ویژگی‌های قابل اعمال عبارتند از:

### - createvalueifdoesntexist

در این حالت، در صورتی یک مقدار جدید ایجاد می‌شود که مقداری با همان نام وجود نداشته باشد.

### - deletekey

با اعمال این پرچم، در صورت وجود کلید مورد نظر، ابتدا آن کلید با تمامی مقادیر و کلیدهای فرعی آن، حذف خواهند شد. سپس اگر ValueType، none نباشد، یک کلید جدید با مقادیر آن ایجاد می‌شود.

### - deletevalue

با اعمال این پرچم، در صورت وجود مقدار مورد نظر، ابتدا آن مقدار، حذف خواهد شد. سپس اگر ValueType، none نباشد، یک کلید جدید (در صورتی که موجود نباشد) با مقادیر آن ایجاد می‌شود.

### - dontcreatekey

در این حالت، در صورت عدم وجود کلید یا مقادیر آن، کلید جدید یا مقادیر جدید، ایجاد نخواهند شد و پیغامی هم نمایش داده نمی‌شود. به طور مشخص، این پرچم با پرچم ninsdeletekey به کار می‌رود تا در هنگام Uninstall، کلیدها، حذف شوند.

### - noerror

در صورت شکست در ایجاد یک کلید یا مقدار جدید، هیچ پیغام خطایی نمایش داده نمی‌شود.

### - uninsclearvalue

با استفاده از این پرچم، هنگامی که برنامه Uninstall می‌شود، محتوای مقدار را یک رشته تهی قرار می‌دهد. این پرچم را نمی‌توان با پرچم uninsdeletekey ترکیب کرد.

### - uninsdeletekey

با استفاده از این پرچم، هنگامی که برنامه Uninstall می‌شود، کلید مورد نظر با تمامی مقادیر و کلیدهای فرعی آن، حذف خواهد شد.

؛ نکته: در مواردی که ویندوز از کلید مورد نظر استفاده می‌کند، از این پرچم، استفاده نکنید.

## - uninsdeletekeyifempty

با استفاده از این پرچم، هنگامی که برنامه Uninstall می‌شود، در صورتی که کلید مورد نظر حاوی مقادیر تهی و یا کلیدهای فرعی تهی باشد، حذف خواهند شد. این پرچم را می‌توان با پرچم uninsdeletevalue به کار برد.

## - uninsdeletevalue

با استفاده از این پرچم، زمانی که برنامه Uninstall می‌شود، مقدار مورد نظر، حذف خواهد شد. این پرچم را می‌توان با پرچم uninsdeletekeyifempty به کار برد.



## نمونه Source یک پروژه نصاب :

.Script generated by the Inno Setup Script Wizard ;

SEE THE DOCUMENTATION FOR DETAILS ON CREATING INNO SETUP SCRIPT ;

!FILES

[Setup]

**NOTE: The value of AppId uniquely identifies this application ;**

**.Do not use the same AppId value in installers for other applications ;**

**(.To generate a new GUID, click Tools | Generate GUID inside the IDE);**

{AppId={{1418824E-E6A2-453E-A60D-C569B9A12F7F

AppName=My Program

AppVerName=My Program 1.5

.AppPublisher=My Company, Inc

AppPublisherURL=Www.MatrixSoft.Ir

AppSupportURL=Www.MatrixSoft.Ir

AppUpdatesURL=Www.MatrixSoft.Ir

DefaultDirName={pf}\My Program

DefaultGroupName=My Program

OutputBaseFilename=setup

Compression=lzma

SolidCompression=yes

[Languages]

"Name: "english"; MessagesFile: "compiler:Default.isl

"Name: "farsi"; MessagesFile: "compiler:Languages\Farsi.isl

[Tasks]

Name: "desktopicon"; Description: "{cm:CreateDesktopIcon}"; GroupDescription: "{cm:AdditionalIcons}"; Flags: unchecked

[Files]

Source: "C:\Program Files\Inno Setup 5\Examples\MyProg.exe"; DestDir: "{app}"; Flags: ignoreversion

NOTE: Don't use "Flags: ignoreversion" on any shared system files ;

[Icons]

Name: "{group}\My Program"; Filename: "{app}\MyProg.exe

Name: "{commondesktop}\My Program"; Filename: "{app}\MyProg.exe"; Tasks: desktopicon

[Run]

Filename: "{app}\MyProg.exe"; Description: "{cm:LaunchProgram,My Program}"; Flags: nowait postinstall skipifsilent

دانلود نرم افزار :

<http://www.jrsoftware.org>

- منابع :

(۱) تجربه شخصی - [Www.MatrixSoft.Ir](http://www.MatrixSoft.Ir)

(۲) راهنمای نرم افزار Inno Setup Compiler

(۳) نوشته های محمد سوری

